

わたらせ渓谷鐵道の旅

桐生駅－間藤駅を結ぶ44.1キロの路線。渡良瀬川に沿って山間を蛇行しながら走り、車窓から雄大な渓谷を満喫できます。



トロッコ列車

車窓から雄大な渓谷を満喫できます。土日を中心に運行するトロッコ列車はファミリーに大人気です。

所要時間：時刻表確認(片道約80分)
運賃：区間に応じた運賃(一日フリーきっぷ有り)
お問い合わせ：わたらせ渓谷鐵道(株)
TEL.0277-73-2110
アクセス：JR桐生駅乗り換え

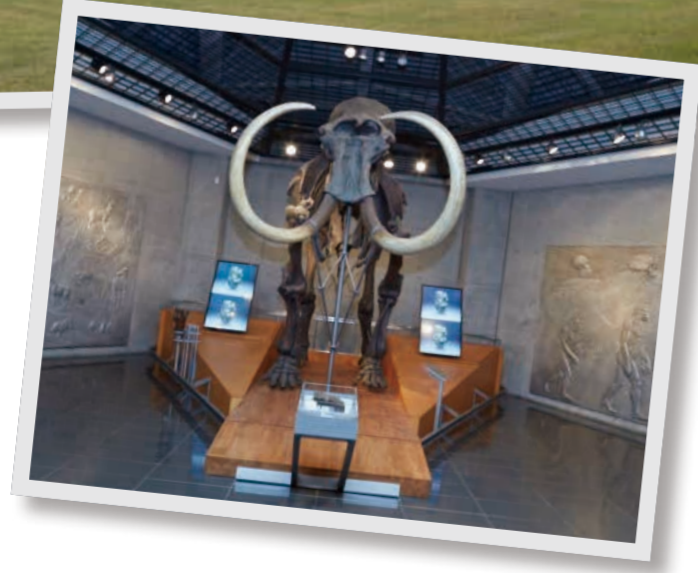
詳しい情報は
こちらから➡

岩宿博物館

岩宿遺跡の近くにあり、遺跡から出土した石器や地層の標本、オオツノシカの頭骨やマンモスの骨格のレプリカなどが展示されています。約1.5～3万年前の日本人の文化や生活が映像などで分かりやすく説明されています。

開館時間：9:30～17:00(最終入場時間16:30)
休館日：月曜日(祝日と重なる場合はその翌日)
12月28日～1月4日、臨時休館日(燻蒸等)
お問い合わせ：岩宿博物館 TEL.0277-76-1701
アクセス：JR岩宿駅から徒歩約25分、
東武線・上毛電鉄 赤城駅からタクシーで約15分、
わたらせ渓谷鐵道大間々駅から車で約15分。

詳しい情報は
こちらから➡



水沼駅温泉センター

ホームに隣接する日帰り温泉。窓からは渡良瀬川の景色も見えます。電車の時間に合わせてラクラクのんびりくつろげます。

営業時間：10:30～19:00(季節により異なる)
休館日：不定休
お問い合わせ：TEL.0277-96-2500

詳しい情報は
こちらから➡



ひとあしのぼして

吹割の滝

国天然記念物にも指定されている吹割の滝は、高さ7m、幅30m余に及び、水がごうごうと落下、飛散する様は東洋のナイアガラと呼ばれています。ダイナミックな滝とマイナスイオンたっぷりの空気をお楽しみください。

お問い合わせ：沼田市観光交流課
TEL.0278-23-2111
アクセス：JR沼田駅からバス約40分、沼田ICから約20分、わたらせ渓谷鐵道水沼駅から車で約55分

詳しい情報は
こちらから➡

梨木温泉



赤城東南麓の清流沿いにある一軒宿。坂上田村麻呂が東征の折りに開湯したとの伝説が残る古湯で、褐色の塩化物泉はリウマチや皮膚病、婦人病などに効きます。

お問い合わせ：TEL.0277-96-2521
アクセス：わたらせ渓谷鐵道本宿駅から
タクシー約10分(送迎要予約)

詳しい情報は
こちらから➡

ひとあしのぼして

奥日光ファミリーランド白根魚苑



日本庭園風の養魚場でニジマス・ヤマメなど約100万匹が放流され、釣った魚はその場で塩焼きにして食べられます。また、庭園内にある金精神社の御朱印の頒布が始まりました。

営業期間：4月下旬～11月中旬(営業期間中は無休)
営業時間：9:00～17:00
お問い合わせ：白根魚苑 TEL.0278-58-2250
アクセス：沼田ICから約55分、
わたらせ渓谷鐵道水沼駅から車で約80分

詳しい情報は
こちらから➡

ひもかわ



桐生名物、超幅広の手打ちうどん。もちもち、のどごしが絶妙です。

お問い合わせ：桐生市観光交流課 TEL.0277-46-1111

詳しい情報は
こちらから➡

※掲載内容は、ご利用時と異なることがありますのでご利用の際は公式ホームページなどでご確認ください。

