



〈1年以上支援を行っている災害〉 熊本地震

4月14日21時26分、熊本県熊本地方においてマグニチュード6.5の地震が発生し、熊本県益城町で震度7を観測しました。熊本県を中心にその他九州地方の各県でも強い揺れを観測しました。

【熊本地震の概要】

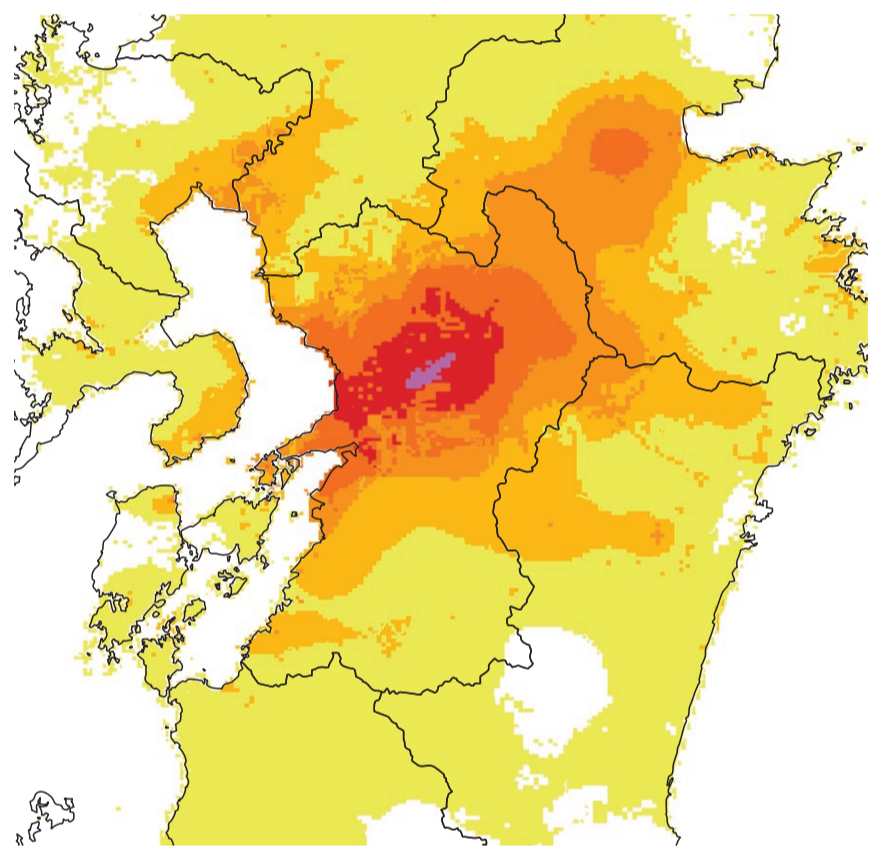
地震名：平成28年（2016年）熊本地震
 発生日時：平成28年4月14日（木）21時26分以降
 に熊本県と大分県で相次いで発生
 震源地：熊本県熊本地方 深さ11 km
 地震規模：マグニチュード7.0（本震）
 最大震度：7（西原村と益城町）

地震の概要

4月14日21時26分、熊本県熊本地方においてマグニチュード6.5の地震が発生し、熊本県益城町で震度7を観測しました。また、16日1時25分にはマグニチュード7.3の地震が発生し、益城町及び西原村で震度7を、熊本県を中心にその他九州地方の各県でも強い揺れを観測しました。震度7の地震が同一地域で連続して発生するのは震度7が設定された1949年以降初めての事です。これらの地震だけでなく、その後も熊本県から大分県にかけて地震活動が活発な状態となり、7月14日までに、震度7を2回、震度6強を2回、震度6弱を3回、震度5強を4回、震度5弱を8回観測するなど、震度1以上を観測した地震は合計1888回発生しました。地震発生から2ヶ月程度経過した6月中旬にも、震度5弱の地震が発生(6月12日)するなど地震活動は継続しています。

被害の概要

熊本地震の人的被害は、7月14日時点で、死者55人、負傷者1814人。熊本県内では、地震後には18万人を超える方々が避難し、7月13日現在も約4700人の方々が避難生活を送っています。物的被害は、全壊約8300棟、住家被害計が16万棟。加えて、最大約45万戸断水、約48万戸停電、約11万戸ガス供給停止となり、交通網も道路・鉄道・空路が一時不通になるなど、大きな被害が発生しました。



平成28年4月16日01時25分頃の熊本県熊本地方の地震

※気象庁ホームページから作図
https://www.data.jma.go.jp/eqev/-data/2016_04_14_kumamoto/suikai2.pdf

震度 4 5弱 5強 6弱 6強 7



熊本城(2021年8月)
 出典：熊本災害デジタルアーカイブ/
 提供者：SOMPOリスクマネジメント株式会社



地震による大規模な土砂崩れ
 出典：熊本災害デジタルアーカイブ/提供者：熊本県



地震により倒壊した建物
 出典：熊本災害デジタルアーカイブ/
 提供者：富士マイクロ株式会社